

Dostosowanie wymagań – na czym polega?



Dostosowanie wymagań – na czym polega?



Wymagania edukacyjne są oczekiwanymi przez nauczyciela osiągnięciami ucznia, formułowanymi przez niego w oparciu o realizowany program nauczania.

W standaryzacji osiągnięć szkolnych punktem wyjścia jest podstawa programowa kształcenia ogólnego gdzie zapisane są standardy osiągnięć dla poszczególnych edukacji. Kolejny etap to standardy wymagań egzaminacyjnych sprawdzane w sprawdzianach i egzaminach wewnętrznych. Oba te dokumenty wpływają na wymagania programowe zawarte w programach nauczania. Na ich podstawie nauczyciele formułują wymagania edukacyjne.

Pełnione wymagania edukacyjne stają się osiągnięciami ucznia!

Dostosowanie wymagań – na czym polega?



Obszary dostosowania obejmują:

- warunki procesu edukacyjnego tj. zasady, metody, formy, środki dydaktyczne aktywizujące zmysły,
- zewnętrzną organizację nauczania (miejsca pracy, np. posadzenie ucznia słabostyszącego w pierwszej ławce, planowanie czasu pracy ucznia),
- warunki sprawdzania poziomu wiedzy i umiejętności (metody i formy sprawdzania i kryteria oceniania).

WAGA!

Radnia daje przede wszystkim wskazania ogólne na podstawie badań diagnostycznych, zaś nauczyciele konkretyzują je w ciągu bezpośredniej pracy z dzieckiem.

Dostosowanie wymagań – na czym polega?



Dostosowanie wymagań:

polega na modyfikacji procesu edukacyjnego, umożliwiającej uczniom sprostać wymaganiom szkolnym,

powinno dotyczyć głównie form i metod pracy z uczniem, zdecydowanie rzadziej treści nauczania,

nie może polegać na takiej zmianie treści nauczania, która powoduje obniżanie wymagań wobec uczniów z normą intelektualną,

nie oznacza pomijania haseł programowych, tylko ewentualne realizowanie ich na poziomie wymagań koniecznych lub podstawowych,

nie może prowadzić do zejścia poniżej podstawy programowej, a zakres wiedzy i umiejętności powinien dać szansę uczniowi na sprostać wymaganiom kolejnego etapu edukacyjnego.

Dostosowanie wymagań – na czym polega?



Wymagania dla uczniów ze specjalnymi potrzebami edukacyjnymi muszą być określone także na poszczególne stopnie (oceny) szkolne.

Przykładowo, jeżeli jednym z wymagań edukacyjnym z języka polskiego na poziomie koniecznym (ocena dopuszczająca) jest umiejętność wyszukiwania najważniejszych informacji w tekście w czasie cichego czytania, to dla dziecka z problemami dysleksyjnymi będzie to wyszukiwanie najważniejszych informacji w tekście w czasie cichego czytania, **z wykorzystaniem pytań pomocniczych przygotowanych przez nauczyciela.**

Dostosowanie wymagań – cele:

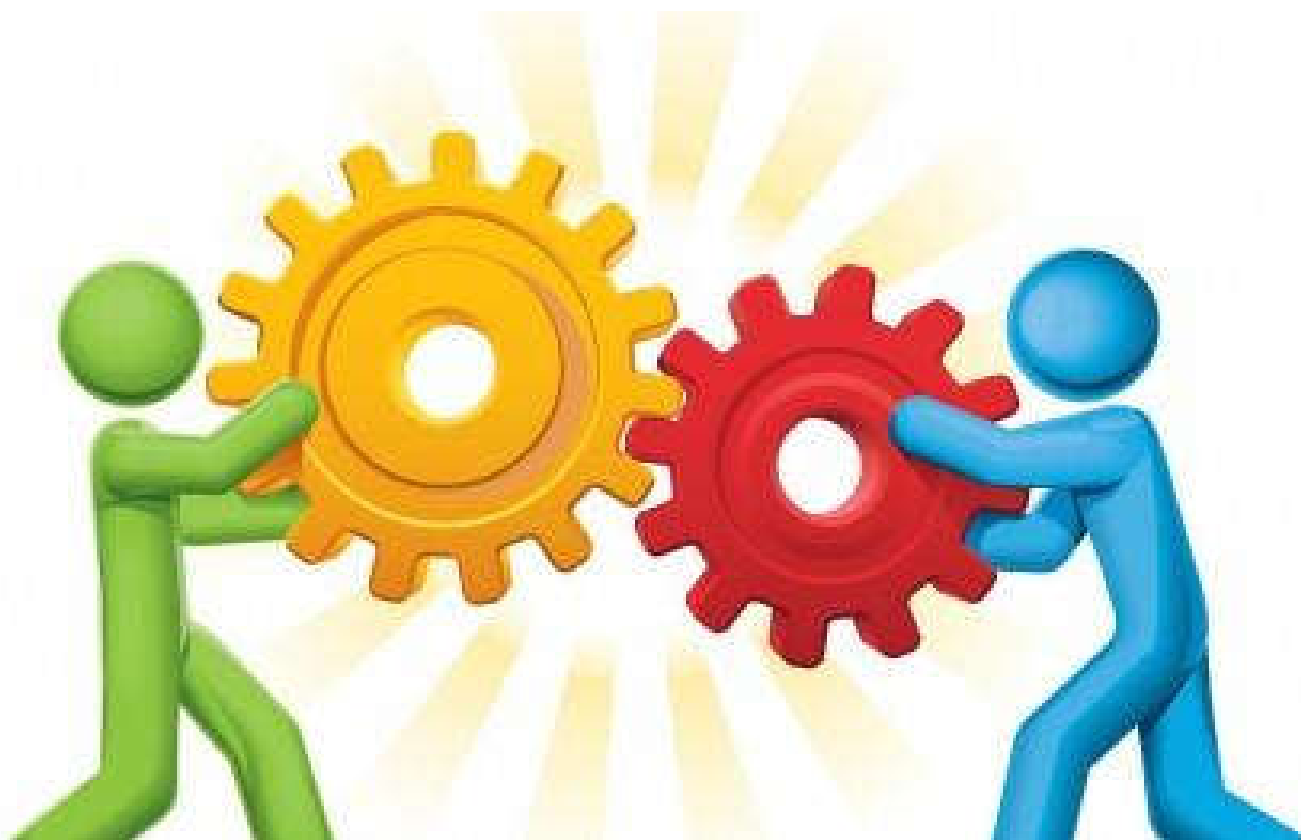


Dostosowanie wymagań – cele:

Wyrównanie
szans
edukacyjnych
uczniów

Zapobieganie
wtórnym
zaburzeniom
sfery
emocjonalno-
motywacyjnej

Dostosowanie wymagań edukacyjnych w praktyce



Dostosowanie wymagań edukacyjnych w praktyce


Uczeń słabowidzący



Dostosowanie wymagań edukacyjnych w praktyce

Uczeń słabowidzący

- Właściwe umiejscowienie dziecka w klasie (zapobiegające odblaskowi pojawiającego się w pobliżu okna, zapewniające właściwe oświetlenie i widoczność),
- zapewnienie odpowiedniego oświetlenia w miejscu pracy,
- zwracanie uwagi na szybką męczliwość ucznia (wydłużanie czasu na wykonanie określonych zadań),
- umożliwienie dziecku korzystania z kaset lub z nagrań lektur szkolnych, tzw. audiobooków,
- częste zadawanie pytania „co widzisz?” w celu sprawdzenia i uzupełnienia słownego trafności doznań wzrokowych,



Dostosowanie wymagań edukacyjnych w praktyce Uczeń słabowidzący

udostępnianie tekstów (np. testów sprawdzających wiedzę) w wersji powiększonej,
udostępnienie materiałów drukowanych powiększoną czcionką (Arial),
wyróżnienie ważnych treści za pomocą markera,
ograniczenie ilości materiałów do czytania,
zapewnienie czasu na wypoczynek oczu i wydłużenie czasu przeznaczonego na pracę z tekstem,
umożliwienie pracy z użyciem sprzętu wspomagającego widzenie np. laptop, lupa,
przewaga odpowiedzi ustnych nad pisemnymi.

Dostosowanie wymagań edukacyjnych w praktyce

Uczeń słabosłyszący



Dostosowanie wymagań edukacyjnych w praktyce

Uczeń słabosłyszący

Zapewnienie dobrego oświetlenia klasy oraz miejsca dla ucznia w pierwszej ławce najlepiej w rzędzie od okna, blisko nauczyciela (jednoczesne słuchanie wypowiedzi i odczytywanie mowy z ust),

zwracanie się twarzą w stronę ucznia podczas mówienia,

umożliwienie odwracania się w kierunku innych kolegów odpowiadających na lekcji, co ułatwi lepsze zrozumienie ich wypowiedzi,

należy mówić do ucznia wyraźnie, używając normalnego głosu i intonacji, unikać gwałtownych ruchów głową czy nadmiernej gestykulacji,

dbanie o spokój i ciszę w klasie, eliminowanie zbędnego hałasu m.in. zamykanie okna przy ruchliwej ulicy, unikanie szeleszczenia kartkami papieru, szurania krzesłami; takie zakłócenia stanowią również problem dla uczniów z aparatami słuchowymi,

Dostosowanie wymagań edukacyjnych w praktyce

Uczeń słabosłyszący

sprawdzanie zrozumienia poleceń przez ucznia niedosłyszącego (w przypadku trudności zapewnienie mu dotychczasowych wyjaśnień, sformułowanie inaczej polecenia),

posadzenie w ławce ze zdolnym uczniem, zrównoważonym emocjonalnie, który chętnie dodatkowo będzie pomagał mu np. szybciej otworzy książkę, wskaże ćwiczenie, pozwoli przepisać notatkę z zeszytu itp.,

w czasie lekcji wskazane jest używanie jak najczęściej pomocy wizualnych i tablicy, m.in. zapisanie nowego tematu,

przygotowanie planu pracy na piśmie opisującego zagadnienia poruszane w wykładzie lub poprosić innych uczniów w klasie, aby robili notatki z kopią i udostępniali je koledze,

aktywizowanie ucznia do rozmowy poprzez zadawanie prostych pytań, podtrzymywanie jego odpowiedzi przez dopowiadanie pojedynczych słów, umowne gesty, mimiką twarzy,



Dostosowanie wymagań edukacyjnych w praktyce Uczeń słabosłyszący

z uwagi na wolne tempo czytania, dawanie większej ilości czasu na przeczytanie całej książki;
dla ułatwienia zrozumienia treści nauczyciel może podać pytania pomocnicze, na które uczeń
powinien przygotować odpowiedzi – czytając wcześniej lekturę,

jeżeli pisanie ze słuchu sprawia dziecku niedosłyszącemu duże trudności, można je zastąpić inną
formą ćwiczeń w pisaniu:

przepisywanie zdań z uzupełnieniem „luk” odpowiednimi wyrazami,

utrwalanie znanych zasad pisowni i zwrotów gramatycznych – dobieranie odpowiednich
wyrazów, uwzględniając ich rodzaj, osobę, liczbę,

sprawdzanie notatek ucznia i uzupełnianie ich,

ograniczenie ilości prac domowych,



Dostosowanie wymagań edukacyjnych w praktyce Uczeń słabosłyszący

przy ocenie prac pisemnych ucznia nie uwzględnianie błędów wynikających z niedosłuchu, one nie powinny obniżyć ogólnej oceny pracy; błędy mogą stanowić dla nauczyciela podstawę, do podjęcia z dzieckiem dalszej pracy samokształceniowej i korekcyjnej; błędy w pisowni należy oceniać opisowo, udzielając dziecku wskazówek do sposobu ich poprawienia,

indywidualizacja oceniania,

szczególne docenianie własnej aktywności i wkładu pracy ucznia, a także jego stosunku do obowiązków szkolnych (systematyczności, obowiązkowości, dokładności).

Dostosowanie wymagań edukacyjnych w praktyce

Uczeń z zaburzeniami komunikacji językowej





Dostosowanie wymagań edukacyjnych w praktyce

Uczeń z zaburzeniami komunikacji językowej

Dbanie o nawiązywanie i utrzymywanie prawidłowych relacji z rówieśnikami,
kształtowanie kompetencji komunikacyjnych,
zachęcanie do udziału i angażowanie w życie klasy i szkoły,
dostosowanie tempa pracy do możliwości ucznia,
tworzenie spokojnej atmosfery (bezpieczeństwa i akceptacji) w trakcie wypowiedzi ustnych,
wydłużenie czasu odpowiedzi ustnej,
uwzględnienie problemów z wymową i artykulacją w czasie wypowiedzi,
umożliwienie uzupełnienia wypowiedzi ustnej zapisem,



Dostosowanie wymagań edukacyjnych w praktyce

Uczeń z zaburzeniami komunikacji językowej

- na językach obcych wydłużanie czasu na opanowanie nowych słówek i struktur gramatycznych,
- naprowadzanie podczas czytania i pisania,
- stosowanie polisensorycznych metod nauczania, korzystanie z ciekawych pomocy dydaktycznych,
- wykorzystywanie programów multimedialnych i komputerów do ćwiczeń praktycznych,
- częste odwoływanie się do sytuacji z życia codziennego i do konkretów,



Dostosowanie wymagań edukacyjnych w praktyce

Uczeń z zaburzeniami komunikacji językowej

uwzględnianie w pracy z dzieckiem z afazją:

ubogiego zasobu słownika,


zaburzonej koordynacji wzrokowo-ruchowej (niezgrabności i niezręczności),

zaburzeń orientacji przestrzennej i orientacji w schemacie ciała,

obniżonej pamięci słuchowej (powtarzanie poleceń, upewnianie się czy uczeń zrozumiał wypowiedź, polecenie, nie zadawanie długich tekstów, wierszy do pamięciowego opanowania),

labilności emocjonalnej, trudności w radzeniu sobie z emocjami,

koncentrowanie uwagi ucznia (szczególnie na bodźcach słuchowych – z afazją może współwystępować niedosłuch centralny),



Dostosowanie wymagań edukacyjnych w praktyce

Uczeń z zaburzeniami komunikacji językowej

wydawanie krótkich poleceń, kierowanych bezpośrednio do ucznia,
w czasie lekcji upewnianie się czy uczeń właściwie zrozumiał treść zadań
i poleceń,

ukierunkowywanie na właściwą odpowiedź poprzez zadawanie pytań pomocniczych
naprowadzanie na prawidłowe rozwiązanie,

ocenianie za wkład pracy w wykonanie zadania, chęci,

częste chwalenie ucznia indywidualnie i na forum klasy,

pozytywne motywowanie do pracy nad przezwyciężaniem istniejących trudności,

wzmacnianie poczucia własnej wartości, itp..

Dostosowanie wymagań edukacyjnych w praktyce

Uczeń z zespołem Aspergera



Dostosowanie wymagań edukacyjnych w praktyce

Uczeń z zespołem Aspergera

Zachowanie schematu pracy na lekcjach i stałości działań edukacyjnych (np. zajmowanie tej samej ławki lub stolika podczas zajęć),

zajmowanie miejsca blisko nauczyciela,

z powodu trudności w adaptacji do nowych sytuacji należy w miarę możliwości wcześniej informować o zmianach w rozkładzie zajęć lekcyjnych i nie zaskakiwać zmianami (np. uprzedzać o zastępstwach na lekcjach, wyjściach, wizytach nowych osób), informować, w jaki sposób powinno się zachować w nowej sytuacji,

kierowanie poleceń indywidualnie do ucznia, zwracanie się po imieniu, właściwe używanie zaimków osobowych Ja i Ty,

z powodu problemów z myśleniem abstrakcyjnym, przekazywane na lekcjach treści abstrakcyjne powinny zostać uzupełnione rysunkiem, zdjęciem, filmem lub modelem, należy wyjaśniać metafory i wyrazy bliskoznaczne,



Dostosowanie wymagań edukacyjnych w praktyce

Uczeń z zespołem Aspergera

w rozmowie używanie prostego i jednoznacznego języka, unikać przerośnięć, metafor, wyrazów bliskoznacznych, żartów lub dowcipów,

odpytywanie w pierwszej kolejności z powodu impulsywności i problemów w czekaniu na swoją kolej,

w razie potrzeby wydłużanie czasu przeznaczonego na wykonywanie poszczególnych zadań i prac pisemnych,

dzielenie trudniejszego lub dłuższego zadania na kilka części,

dostosowanie pomocy dydaktycznych do zainteresowań dziecka i ucznia (np. liczmany dinozaury, które zastępują zwykłe patyczki),

wykorzystywanie fachowej wiedzy ucznia oraz zainteresowań podczas prowadzenia lekcji,

sprawdzanie zrozumienia czytanego tekstu poprzez zadawanie dodatkowych pytań: Co się wydarzyło? Gdzie? Kiedy? Dlaczego? itp.,

Dostosowanie wymagań edukacyjnych w praktyce

Uczeń z zespołem Aspergera

kiedy uczeń ma bardzo duże problemy w pisaniu pozwolić na korzystanie z komputera lub sprawdzać wiedzę w formie odpowiedzi ustnej,

w sytuacji, kiedy odrabianie lekcji trwa bardzo długo należy zmniejszyć ilość zadawanych zadań,

w sytuacji wzburzenia lub zdenerwowania umożliwienie pobytu w spokojnym, cichym miejscu np. bibliotece,

unikanie przymusu, który może zwiększać opór, dawanie możliwości wyboru spośród 2 opcji,

na lekcjach wychowania fizycznego unikanie aktywności ruchowej związanej z rywalizacją,

uwzględnianie w pracy z dzieckiem ewentualnej nadwrażliwości na hałas, zapachy, dotyk,



Dostosowanie wymagań edukacyjnych w praktyce Uczeń z zespołem Aspergera

częste przypominanie o normach i zasadach funkcjonowania społecznego oraz chwalenie i nagradzanie za ich przestrzeganie.

nie odnoszenie do siebie każdego niegrzecznego i niestosowanego zachowania,

angażowanie ucznia w życie klasy i szkoły, pomoc w utrzymywaniu prawidłowych relacji z rówieśnikami,

rozwijanie umiejętności społecznych ucznia.

Dostosowanie wymagań edukacyjnych w praktyce

Uczeń nadpobudliwy



Dostosowanie wymagań edukacyjnych w praktyce

Uczeń nadpobudliwy

Posadzić ucznia z dala od okna, ze spokojnym uczniem,
zadbać o uporządkowanie środowiska zewnętrznego – na ławce powinny znajdować się tylko niezbędne przedmioty/przybory, w pudełku, tak by nie rozpraszać dziecka,
jasno sprecyzować zasady i reguły, często je przypominać i konsekwentnie wymagać, nie karać za objawy ADHD, wyciągać konsekwencje po kilku przypomnieniach,
umieszczać aktualnie obowiązujące zasady w formie graficznej i pisemnej na widocznym dla ucznia miejscu w klasie, co zredukuje potrzebę ciągłego powtarzania reguł,
nie zniechęcać i nie dyskwalifikować za pierwszą złą odpowiedź,
wzmacniać wszystkie przejawy pożądanego zachowania,
nie odpytywać w stanie silnego pobudzenia,
angażować ucznia w bardzo konkretne działania (pomoc w klasie).



Dostosowanie wymagań edukacyjnych w praktyce Uczeń nadpobudliwy

ASADY PREZENTACJI MATERIAŁU

- jeden konkretny cel, podzielony na etapy,
- jasno sprecyzowane polecenia,
- przekazywanie treści w jasnej, prostej i krótkiej formie,
- pomaganie uczniowi w skupieniu się na wykonywaniu jednej czynności,
- zmniejszanie materiału przepisywanego z tablicy do zeszytu,
- zachęcanie do zadawania pytań,
- pobudzanie zainteresowań ucznia,
- skupianie uwagi dziecka na tym, co najważniejsze (wyróżnianie kolorem).

Dostosowanie wymagań edukacyjnych w praktyce

Uczeń nadpobudliwy

FORMY SPRAWDZANIA WIEDZY I UMIEJĘTNOŚCI

- ▶ zadawanie prac domowych sformułowanych w sposób jasny i przejrzysty,
- ▶ zadawanie zadań krótkich i urozmaiconych,
- ▶ wydłużanie czasu odpowiedzi,
- ▶ zadawanie do domu tyle, ile dziecko jest w stanie wykonać samodzielnie,
- ▶ dzielenie zadań i prac domowych na mniejsze zadania cząstkowe,
- ▶ sprawdzanie zanotowania pracy domowej,
- ▶ dzielenie dłuższych sprawdzianów na części,
- ▶ sprawdzanie stopnia zrozumienia

wprowadzonego materiału,

- ▶ przypominanie o sprawdzianach, testach i pracy domowej.

ZASADY OCENIANIA

- ▶ przy ocenianiu: ocenie za osiągnięcia oraz włożony wysiłek w rozwiązanie zadań,
- ▶ ocenianie opisowe pokazujące mocne i słabe strony pracy ucznia,
- ▶ natychmiastowe nagradzanie i wyciąganie konsekwencji.

Dostosowanie wymagań edukacyjnych w praktyce

Uczeń zagrożony niedostosowaniem społecznym



Dostosowanie wymagań edukacyjnych w praktyce

Uczeń zagrożony niedostosowaniem społecznym

FORMY, METODY I ZASADY PRACY

Indywidualizacja procesu nauczania,

stosowanie zasady stopniowania trudności i utrwalania osiągnięć,

ocena jako bodziec zachęcający uczniów do działań, motywujący do pracy,

zasada pomocy w nauce – przywrócenie wiary w możliwość uzyskania pozytywnych wyników w nauce i nadrobienia zaległości szkolnych, kształtowanie pozytywnego stosunku do nauki i szkoły,

stosowanie aktywizujących metod i form nauczania (współdział w procesie dydaktyczno – wychowawczym) tj.: giełda pomysłów burza mózgów, gry dydaktyczne (symulacyjne, inscenizacje), dramy, metody sytuacyjne, metody laboratoryjne, metody problemowe,

zasada dominacji wychowania nad nauczaniem,

zasada systematyczności – planowe i konsekwentne realizowanie założeń edukacyjnych i wychowawczych,

Dostosowanie wymagań edukacyjnych w praktyce

Uczeń zagrożony niedostosowaniem społecznym

kształtowanie motywacji do pracy - nauczyciel powinien wpływać na zachowanie ucznia przez zmianę jego opinii, ocen emocjonalnych i ustosunkowań – wówczas kształtuje jego motywacje do pracy

zasada treści kształtujących cechy osobowości tj. wrażliwość, uczciwość, pracowitość, sumienność, kulturę osobistą,

zasada nauczania zespołowego – socjalizacja,

ukierunkowanie aktywności ucznia poprzez stworzenie warunków do rozwoju zainteresowań,

wzmacnianie poczucia własnej wartości, samooceny, odpowiedzialności za własne działania,

pomoc w nawiązywaniu pozytywnych kontaktów społecznych z rówieśnikami,

modyfikowanie wzorów zachowań, wskazywanie innych, alternatywnych i adekwatnych do wymagań konkretnych sytuacji wychowawczych,

zwiększanie możliwości poznawania otoczenia - włączanie uczniów w działania na rzecz społeczności szkolnej i lokalnej,



Dostosowanie wymagań edukacyjnych w praktyce

Uczeń zagrożony niedostosowaniem społecznym

OOCENIANIE

dostosowanie form i sposobów sprawdzania wiedzy do możliwości ucznia, np. dzielenie na mniejsze partie materiału do zaliczenia,

obowiązek uwzględniania podczas oceniania wpływu zaburzeń rozwojowych na jego naukę i zachowanie,

ocena ucznia powinna być obiektywna i sprawiedliwa, wówczas mobilizuje ona do efektywnej pracy intelektualnej i praktycznej,

w ocenie należy brać pod uwagę przede wszystkim całkowite efekty pracy ucznia oraz wysiłek wkładany w pracę, niezależnie od jej efektów.

Dostosowanie wymagań edukacyjnych w praktyce

Uczeń z chorobą przewlekłą





Dostosowanie wymagań edukacyjnych w praktyce

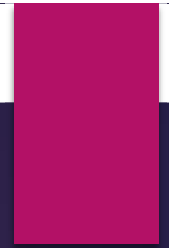
Uczeń z chorobą przewlekłą

Zapewnienie poczucia bezpieczeństwa psychicznego i fizycznego,
pomoc w pokonywaniu trudności, uczenie nowych umiejętności,
budowanie dobrego klimatu i przyjaznych relacji klasowych,
przygotowanie uczniów zdrowych na spotkanie chorego kolegi,
traktowanie chorego dziecka jako pełnoprawnego członka klasy,
uwrażliwianie dzieci zdrowych na potrzeby i przeżycia dziecka chorego,
uwrażliwianie dziecka chorego na potrzeby i przeżycia innych uczniów,
motywowanie do kontaktów i współdziałania z innymi dziećmi,
rozwijanie zainteresowań, samodzielności dziecka,
dostarczanie wielu możliwości do działania i osiągnięcia sukcesów,
motywowanie do aktywności.

Dostosowanie wymagań edukacyjnych w praktyce

Uczeń w sytuacji kryzysowej, traumatycznej





Dostosowanie wymagań edukacyjnych w praktyce Uczeń w sytuacji kryzysowej, traumatycznej

Umożliwienie zaliczania zaległego materiału w późniejszym terminie,

rozłożenie zaliczanego materiału na mniejsze partie,

przedłużenie czasu pracy ucznia,

nauczyciel może odpytać ucznia na osobności, a nie przy całej klasie, nie ponaglać, nie krytykować, nie zawstydząć, nie mobilizować stwierdzeniami „jak się postarasz, to będzie lepiej”


nie zadawać do domu obszernych partii materiału do opanowania,

zadbanie o rozwój sfery emocjonalnej takiego ucznia (np. poprzez odpowiednie przygotowanie zespołu klasowego).

Dostosowanie wymagań edukacyjnych w praktyce

Uczeń o inteligencji niższej niż przeciętna





Dostosowanie wymagań edukacyjnych w praktyce


Uczeń o inteligencji niższej niż przeciętna

uczniowie z inteligencją niższą niż przeciętna (70-84 w skalach Wechslera) stanowią 14% populacji szkolnej.

Mają:

- słabe wyniki w nauce, pomimo dużego własnego nakładu pracy a niekiedy nawet, mimo intensywnej stymulacji rozwoju,
- trudności w rozumowaniu i logicznym myśleniu we wszystkich jego formach i przejawach.

• poziom ich rozwoju słowno-pojęciowego odpowiada wcześniejszej fazie rozwojowej.




Dostosowanie wymagań edukacyjnych w praktyce

Uczeń o inteligencji niższej niż przeciętna

W szczególności uczniowie ci mają problemy z wewnętrzną organizacją nowo nabytej wiedzy zintegrowaniem jej z już posiadaną (stąd wolne tempo uczenia się):

- generalizowaniem wiedzy oraz wykorzystywaniem jej w różnych dziedzinach,
 - opanowaniem materiału o charakterze abstrakcyjnym (ze względu na bardzo słabą pamięć krótkotrwałą dzieci te zdecydowanie łatwiej pracują i uczą się na materiale konkretnym),
 - umiejętnością myślenia przyczynowo-skutkowego,
 - dokonywaniem porównań między zbiorami (różnicowanie i szukanie podobieństw),
 - umiejętnością odróżniania cech istotnych od nieistotnych,
 - dokonywaniem uogólnień, szczególnie o charakterze werbalnym,
- Myślenie tych dzieci charakteryzuje: konkretyzm i mała samodzielność.

Wzęsto uczą się „na pamięć” bez zrozumienia treści.



Dostosowanie wymagań edukacyjnych w praktyce


Uczeń o inteligencji niższej niż przeciętna

W przypadku tych dzieci konieczne jest dostosowanie zarówno w zakresie formy, jak i treści wymagań.

nie kwalifikują się do szkoły specjalnej dla upośledzonych umysłowo. Program szkoły ogólnodostępnej jest dla nich trudny, a przede wszystkim zbyt szybko realizowany.

WAGA!

W zasadzie tylko w tej grupie uczniów możemy mówić o obniżeniu wymagań pamiętając jednak, że obniżenie kryteriów jakościowych nie może zejść poniżej podstawy programowej.



Dostosowanie wymagań edukacyjnych w praktyce

Uczeń o inteligencji niższej niż przeciętna

REZENTACJA MATERIAŁU

omawianie niewielkich partii materiału i o mniejzym stopniu trudności,

pozostawianie więcej czasu na opanowanie i utrwalenie materiału,

podawanie poleceń w prostszej formie (dzielenie złożonych treści na proste, bardziej zrozumiałe części),

unikanie trudnych, czy bardzo abstrakcyjnych pojęć,

częste odwoływanie się do konkretnego przykładu,


unikanie pytań problemowych, przekrojowych,

wolniejsze tempo pracy,

szerokie stosowanie zasady poglądowości,

odrębne instruowanie dzieci, dodatkowa pomoc, wyjaśnienia,

zadawanie do domu tyle, ile dziecko jest w stanie wykonać samodzielnie.



Dostosowanie wymagań edukacyjnych w praktyce

Uczeń o inteligencji niższej niż przeciętna

OCENIANIE


wydłużanie czasu na odpowiedź, wymagania w wypowiedzaniu się na określony temat ograniczyć do kilku krótkich, prostych zdań,

należy zezwolić na dokończenie w domu niektórych prac wykonywanych na lekcjach,

dyktanda przeprowadzać indywidualnie w wolniejszym tempie, gdyż dzieci te często nie nadążają za klasą,

odpytywanie po uprzedzeniu, kiedy i z czego dokładnie uczeń będzie pytany,

w związku z dużym problemem w selekcji i wyborze najważniejszych informacji z danego tematu można wypisać kilka podstawowych pytań, na które uczeń powinien znaleźć odpowiedź czytając dany materiał (przy odpytywaniu prosić o udzielenie na nie odpowiedzi),



Dostosowanie wymagań edukacyjnych w praktyce

Uczeń o inteligencji niższej niż przeciętna

zapewnienie większej ilości ćwiczeń, aby uczeń opanował daną sprawność (w razie potrzeby zwolnienie z wykonania ćwiczeń przerastających możliwości ucznia),

wielokrotne tłumaczenie i wyjaśnianie zasad i reguł, np. gier sportowych,

podpowiadanie tematu pracy plastycznej czy technicznej, ukierunkowywanie w działaniu,

pozwalanie na korzystanie z poręczników, ze śpiewników, wzorów, zapisów nutowych w trakcie odpowiedzi,

liberalne ocenianie wytworów artystycznych ucznia, w ocenianiu zwracanie większej uwagi na wysiłek włożony w wykonanie zadania, niż ostateczny efekt pracy.